



## NATYURMORT TUZISH VA UNI TASVIRLASH TAXLILI

**Nishanov Ismoil Ibrohimovich**

Namangan muhandislik texnologiya instituti Dizayn kafedراسi assistenti

<https://doi.org/10.5281/zenodo.7155859>

**Annotatsiya:** Ushbu maqolada natyurmort tushunchasi haqida umumiy ma'lumotlar, natyurmort tuzish va uni tasvirlash usullarini taxlil qilish.

**Kalit so'zlar:** Tasviriy san'at, manzara, natyurmort, rassomchilik, jonsiz tabiat.

**Аннотация:** В данной статье приведены общие сведения о понятии натюрморт, анализ способов составления натюрморта и его изображения.

**Ключевые слова:** Изобразительное искусство, пейзаж, натюрморт, живопись, неживая природа.

**Abstract:** This article provides general information about the concept of fine art, and also discusses in detail the genres of fine art using images.

**Keywords:** Fine art, landscape, still life, painting, inanimate nature..

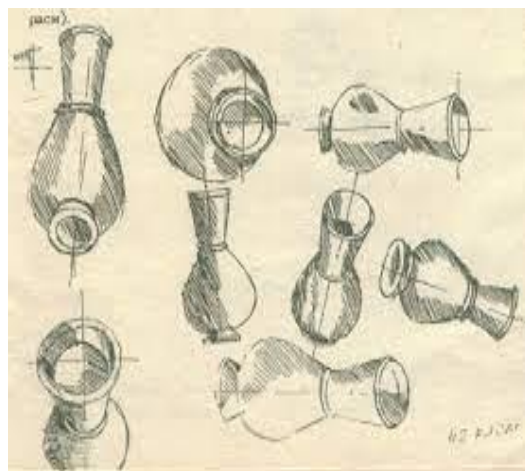
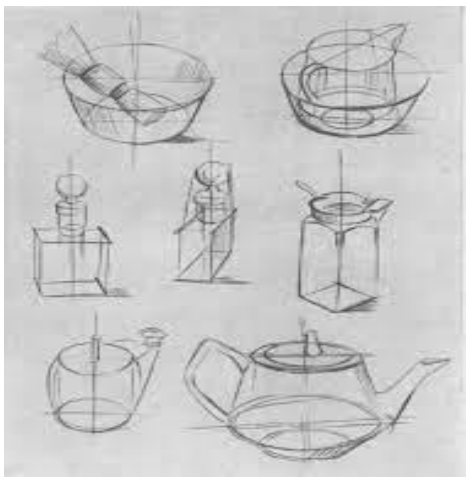
Natyurmort tasviriy san'atning mustaqil, asosiy vakeng tarqalgan janrlaridan biridir. Ma'lumki, natyurmort fransuzcha so'zdan olingan bo'lib "jonsiz tabiat" degan ma'noni anglatadi. Natyurmort asosan dastgohli rassomlik (rangtashvir va grafika) da, qisman haykaltaroshlikda (asosan rel'efda) ishlatiladi. Maishiy asosidan ajratib olingan mayda narsalarning muhimligi boshqa janrlarga nisbatan natyurmortda namoyon bo'ladi. Odamlar hayotida ishlatiladigan buyum, narsalar, sabzavot va mevalar, asbob - uskunalar kabilarga o'xshash namunalarning tasviri muayyan shaklda chizilishi mazkur janrga xos. Ma'lumki, har bir rassom tasviriy san'at sirlarini o'rganishni natyurmort chizishdan boshlaydi.

Natyurmortda asosiy talablardan biri narsa, o'lcham, rang va tus jihatdan ajralib turish hamda surat tekisligining markaziga yaqin joyga qo'yilishidir. Bu surat mazmunini ochishga so'z boshlovchi vazifasini o'taydi, kompozitsiyaning markazini bo'rtirib ko'rsatib turadi. Lekin u albatta har safar surat tekisligining o'rtasida turish shart emas, negaki unda postanovka (qo'yilma) zerikarli chiqishi mumkin. Ko'pincha rassomlar asosiy predmetni ataylab geometrik markazdan sal silkitib qo'yadilar muvozanatni saqlash uchun qarama-qarshi tomonda rangi va och-to'qligi unga zid bo'lgan predmet oladilar.

Bir xil narsalardan bir necha ko'rinishdagi natyurmortlar tuzish mumkin, lekin har gal ham hajmlarning katta-kichikligi va bo'laklarning och-to'qligi o'rtasidagi muvozanat saqlanib qolishi kerak. Bitta natyurmortda bir necha teng ahamiyatli kompozitsion markaz bo'lmaydi, unda natyurmortning butunligiga putur yetadi. Har vaqt natyurmortdagi narsalar o'rtasida uzviy bog'lanish bo'lsa, shu bilan birga ulardan foydalangan yoki foydalanadigan inson bilvosita yaqqol sezilib

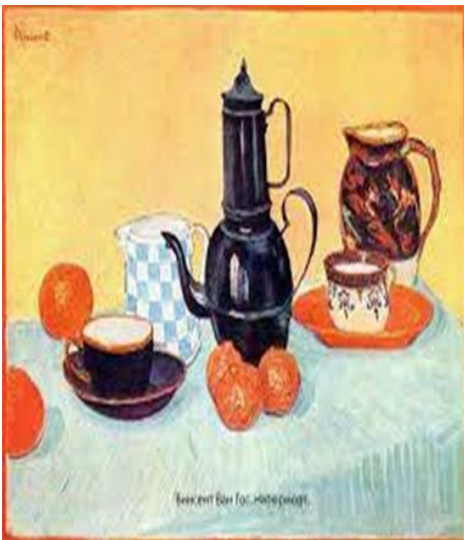


tursa u ma`nodor tuyuladi . Natyurmortni o`rnatish vaqtida predmetlarni bir necha marta qo`yib ko`rish, ular birgalikda qanday ko`rinishini sinchiklab kuzatish agar ma`qul bo`lsa chizishni boshlash, ma`qul bo`lmasa yana qayta-qayta bu ishni takrorlash va yaxlitlik paydo bo`lguncha davom ettirish kerak. Natyurmortdagi narsalarni mazmunan bir-biriga bog`lash maqsadida unga cho`ziqroq narsa kiritiladi. Surat tekisligining asosidan kompozitsiya markaziga qaratib qo`yilgan vaza, gullar to`plami, mo`yqalam va xokazolar surat mazmunini ochishga yordam beradigan "kalit" bo`lib tomoshabin nigohini kompozitsiya markaziga yo`naltiradi. Natyurmort murakkab va ko`p buyumli bo`lgan taqdirda eng ahamiyatli narsa ikkinchi planda joylashtiriladi. Natyurmortning fazoviy holatini yaqqolroq tasvirlash uchun birinchi planda uncha katta bo`lmagan, ammo yorqin narsa qo`yiladi. Natyurmortning ufq tekisligiga nisbatan qanday joylanishi ham katta ahamiyatga ega. Ma`lumki, ko`z balandligi pastroqqa qo`yilgan natyurmort yopiq predmet tekisligida to`la-to`kis ko`rinib turadi. Narsalarning asoslari ularning o`zaro joylashishi yaqqol ko`rinadi va tasvirlash uchun qulay bo`ladi. Masalan, vaza va gullarni shunday joylashtirishimiz kerakki ular ko`rish maydonida muvozanatli holatda ko`rinsing. Alohida buyumlarni o`z o`rniga qo`yishdan avval albatta natyurmort o`rnatiladigan joyni aniqlash lozim bo`ladi. Aytaylik, devor yaqinida stol bo`lsin. Birinchi navbatta stol satxi bilan uning orqasidagi devor orasidagi nisbat aniqlanadi. Shundan so`ng natyurmortni o`rnatsa bo`ladi. Ishni eng yirik narsadan boshlaymiz, ya`ni eng yirik predmet birinchi joylashtiriladi. Natyurmortning atrof-dagi qismini hayolan chegaralab, vazani markazdan o`ng tomonga bir oz siljitib qo`yib ko`ramiz. Devor yaqinida joylashgan idish e`tiborni o`ziga jalb qilish bilan birga stol va devorning kerakli qismini ko`z bilan qamrab olishga yordam beradi



Ma`lumki, tasvir ishlashni rang vositasida ishlash jarayonida atrof-muxit holati muxim ahamiyatga ega. Chunki chizilayotgan obektga yorug`lik manbai atrof-dagi

boshqa buyumlarni ta'siri kuzatiladi. Ular o'z rangi , tusi bilan o'zaro muvofiq yoki nomuvofiq bo'lishi mumkin. Rassom ana shunday o'zgarishlarni chuqur anglab, taxlil qilib, so'ng ifoda etishi kerak. Aks xolda tasvir jonsiz, ta'sirsiz chiqib qoladi, o'rganayotganlar uchun bunday holatlarni xisobga olib tasvirlashda natyurmortlar juda qo'l keladi. Chunki unda buyumlardagi soya, shulalar, rang tuslarining uyg'inligi ifodaviyligi yaqqol ko'rinib turadi. Ular tasvir shaklini, yorqinligini, yaxlitligini ko'rsatishda xizmat qiladi.



Natyurmortni qanday xonada qo'yilganligini ham uning yorug' yoki qoronguligi nur derazadan qay holatda va burchak ostida tushayotgani ham muhim ahamiyat kasb etadi. Shu'la («blik») va rangli shu'la («refleks») natyurmortdagi barcha predmetlarda aks etib turadi. Ayniqsa, yaltiroq sirtli narsalar satxida bu yaxshi sezilib turadi . Chunki ular yorug'likni yutmaydi, balki yogdulanib kaytaradi. Nurni o'zida sindirib yuboradigan sirtli narsalarda aks shu'lalarni ba'zan sezib qolish qiyinroq boladi. Ammo ularni talaba ilga'b oilsini va tasvirlashni doimo mashq qilishi kerak. Buning uchun har bir o'rganuvchi yosh rassom o'z bilimini ham nazariy, ham amaliy jixatlarini kitob qo'llanmalaridan o'qib, rangtasvir namunalarini muzey va ko'rgazma zallarida ko'rishi mumkin.

### **Xulosa**

Xulosa o'rnida aytish mumkinki, tasvir ishlashni rang vositasida ishlash jarayonida atrof-muxit holati muxim ahamiyatga ega. Chunki chizilayotgan obektga yorug'lik manbai atrofda boshqa buyumlarni ta'siri kuzatiladi. Ular o'z rangi , tusi bilan o'zaro muvofiq yoki nomuvofiq bo'ladi. Ular tasvir shaklini, yorqinligini, yaxlitligini ko'rsatishda xizmat qiladi.

### **Foydalanilgan adabiyotlar ro'yhati:**

1. N. Isaxojayeva Rangtasvir. Kompozitsiya (Natyurmort) Nizomiy nomidagi TDPU bosmaxonasi 2014 y.



2. N.A. Isahojayeva, A.F. Karimov, R.r. Axmedov. "Chizmatasvir va rangtasvir"  
TTESI bosmaxonasi.
3. S. Abdurasilov, N.Tolipov. Rangtasvir-T.: "Bilim nashryoti, 2005.-160 b.
4. B.B.Boymetov, M.S. Tolipov. Plastik anatomiya.-T.: Ilm Ziyoy, 2005.-198b.

